

**conbud** PRACOWNIA PROJEKTOWA  
Łukasz Garczarek  
Ul. Kunickiego 21, 63-400 Ostrów Wlkp.  
Tel. 500-28-36-38 nip: 622-148-48-09

## **PROJEKT BUDOWLANY**

**OBIEKT:** INTERNAT ( kat. IX)

**TEMAT:** PRZEBUDOWA ZE ZMIANĄ SPOSOBU UŻYTKOWANIA LOKALU  
MIESZKALNEGO NA POMIESZCZENIE DYDAKTYCZNE

**W RAMACH ZADANIA : „ADAPTACJA MIESZKANIA  
SŁUŻBOWEGO W BUDYNKU INTERNATU NA PRACOWNIE  
OPIEKUNKI DZIECIĘCEJ WRAZ Z ZAKUPEM POMOCY  
DYDAKTYCZNYCH I WYPOSAŻENIA”**

**ADRES:** Ul. Limanowskiego 17, 63-400 Ostrów Wielkopolski  
dz. nr 5/12, 9/3, 10/8, obręb – 0033, jednostka ew. 301701\_1

**INWESTOR:** Województwo Wielkopolskie, Al. Niepodległości 34, 61-714 Poznań  
Wielkopolskie Samorządowe Centrum Kształcenia Zawodowego  
i Ustawicznego, ul. Limanowskiego 17, 63-400 Ostrów Wlkp.

## **Zawartość teczki:**

### **1.0. Projekt zagospodarowania działki**

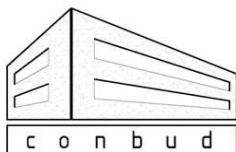
1.1. Strona tytułowa - zagospodarowanie	str. 1
1.2. Zawartość opracowania	str. 2
1.3. Uprawnienia projektantów	str. 3 – 5
1.4. Zaświadczenie projektantów	str. 6 – 8
1.5. Oświadczenie projektantów	str. 9
1.6. Opis do projektu zagospodarowania działki	str. 10 – 13
1.8. Plan zagospodarowania działki	str. 14
1.9. Kopia mapy zasadniczej	str. 15

### **2.0 Projekt architektoniczno – budowlany**

2.1. Strona tytułowa – projekt architektoniczno – bud.	str. 1
2.2. Zawartość opracowania	str. 2
2.3. Oświadczenie projektantów	str. 3
2.4. Opis techniczny- część budowlana	str. 4 – 6
2.4. Opis ochrony p.poż	str. 7 – 9
2.4. Ekspertyza techniczna	str. 10 – 11
2.5. Spis rysunków	str. 12
2.6. Rysunki	str. 13 - 15

### **3.0. Uzgodnienia, opinie i inne dokumenty**

3.1. Informacja dotycząca BIOZ	str. 1- 3
3.2. kopia decyzji o ustalenie lokalizacji celu publicznego	str. 4 - 8



conbud PRACOWNIA PROJEKTOWA

Łukasz Garczarek

Ul. Kunickiego 21, 63-400 Ostrów Wlkp.

Tel. 500-28-36-38 nip: 622-148-48-09

## PROJEKT ZAGOSPODAROWANIA DZIAŁKI

**OBIEKT:** INTERNAT ( kat. IX)

**TEMAT:** PRZEBUDOWA ZE ZMIANĄ SPOSOBU UŻYTKOWANIA LOKALU  
MIESZKALNEGO NA POMIESZCZENIE DYDAKTYCZNE

**ADRES:** Ul. Limanowskiego 17, 63-400 Ostrów Wielkopolski  
dz. nr 5/12, 9/3, 10/8, obręb – 0033, jednostka ew. 301701\_1

**INWESTOR:** Województwo Wielkopolskie, Al. Niepodległości 34, 61-714 Poznań  
Wielkopolskie Samorządowe Centrum Kształcenia Zawodowego  
i Ustawicznego, ul. Limanowskiego 17, 63-400 Ostrów Wlkp.

BRANŻA	IMIĘ I NAZWISKO nr uprawnień budowlanych	PODPIS
<i>ARCHITEKTURA</i>	mgr inż. arch. Paweł Frankiewicz Upr. Bud. Nr 7131/125/P/2001	
<i>ARCHITEKTURA - SPRAWDZAJĄCY</i>	mgr inż. arch. Marcin Rzeźniowiecki Upr. Bud. Nr 44/WPOKK/2012	
<i>OPRACOWANIE- KONSTRUKCJA</i>	mgr inż. Łukasz Garczarek Upr. Bud. Nr WKP/0089/PWOK/15	

**Zawartość opracowania:**

**1.0. Projekt zagospodarowania działki**

1.1. Strona tytułowa - zagospodarowanie	str. 1
1.2. Zawartość opracowania	str. 2
1.3. Uprawnienia projektantów	str. 3 – 5
1.4. Zaświadczenie projektantów	str. 6 – 8
1.5. Oświadczenie projektantów	str. 9
1.6. Opis do projektu zagospodarowania działki	str. 10 – 13
1.8. Plan zagospodarowania działki	str. 14
1.9. Kopia mapy zasadniczej	str. 15

**Opis techniczny  
do projektu zagospodarowania działki**

**OBIEKT:** INTERNAT ( kat. IX)  
**TEMAT:** PRZEBUDOWA ZE ZMIANĄ SPOSOBU UŻYTKOWANIA LOKALU  
MIESZKALNEGO NA POMIESZCZENIE DYDAKTYCZNE  
**ADRES:** Ul. Limanowskiego 17, 63-400 Ostrów Wielkopolski  
dz. nr 5/12, 9/3, 10/8, obręb – 0033, jednostka ew. 301701\_1  
**INWESTOR:** Województwo Wielkopolskie, Al. Niepodległości 34, 61-714 Poznań  
Wielkopolskie Samorządowe Centrum Kształcenia Zawodowego  
i Ustawicznego, ul. Limanowskiego 17, 63-400 Ostrów Wlkp.

***1 Przedmiot inwestycji.***

Przedmiotem niniejszego opracowania jest projekt zagospodarowania terenu wchodzący w skład projektu budowlanego oraz uzyskanie decyzji zatwierdzającej projekt budowlany i udzielającej pozwolenia na budowę.

Przedmiotem inwestycji jest przebudowa ze zmianą sposobu użytkowania lokalu mieszkalnego na pomieszczenie dydaktyczne bez zmian w zagospodarowaniu terenu.

Budynek internatu, częściowo podpiwniczony, w części nadziemnej częściowo parterowy, częściowo jednopiętrowy a częściowo trzypiętrowy. Stropodachy płaskie pokryte papą termozgrzewalną. Budynek w ostatnich latach został częściowo zmodernizowany i poddany kompletnej termomodernizacji. Konstrukcja budynku mieszana, murowa i żelbetowa prefabrykowana.

Budynek ma pięć niezależnych wejścia z zewnątrz na parter i pięć niezależnych wejścia z zewnątrz do piwnic, oraz trzy klatki schodowe, biegnącą przez wszystkie kondygnacje. Budynek został wybudowany w latach 50 – tych XX wieku.

Inwestycja zlokalizowana jest na działkach zabudowanych nr 5/12, 9/3, 10/8, w Ostrowie Wielkopolskim obręb 0033, jednostka ewidencyjna 301701\_1.

**UWAGA: Z uwagi na rodzaj inwestycji (przebudowa lokalu oraz zmiana sposobu użytkowania) nie wprowadza się żadnych zmian w zagospodarowaniu terenu – zagospodarowanie terenu bez zmian**

***2 Istniejący stan zagospodarowania działki – bez zmian***

Powierzchnia działek objętych wnioskiem to 15.991,00 m<sup>2</sup> (w tym działki 5/12-12.154,00 m<sup>2</sup>, 9/3-1.353,00m<sup>2</sup>, 10/8-2.484,00m<sup>2</sup>). Działki są aktualnie zabudowane. Działki są ogrodzone i w pełni uzbrojone w media.

### **3 Projektowane zagospodarowanie działki – BEZ ZMIAN**

- budynek internatu :

<b>Powierzchnia zabudowy</b>	<b>1868,65 m<sup>2</sup></b>
<b>Kubatura</b>	<b>17289,19 m<sup>3</sup></b>
<b>Powierzchnia użytkowa</b>	<b>4389,56 m<sup>2</sup></b>

- utwardzenie terenu – będące drogami dojścia oraz dojazdu,
- miejsca postojowe dla samochodów osobowych,
- powierzchnia biologicznie czynna.

### **4 Zestawienie powierzchni poszczególnych części zagospodarowania działki budowlanej – BEZ ZMIAN**

• Budynek internatu	1.868,65 m <sup>2</sup>	11,7%
• Budynek szkoły	1.144,00m <sup>2</sup>	7,1%
• Powierzchnie utwardzone- dojazdy, place, drogi	2.250,00 m <sup>2</sup>	14,1%
• Zielen	<u>10.728,35 m<sup>2</sup></u>	<u>67,1%</u>
<b>razem:</b>	<b>15.991,00 m<sup>2</sup></b>	

### **5 Dane informujące, czy działka lub teren, na którym jest projektowany obiekt budowlany, są wpisane do rejestru zabytków oraz czy podlegają ochronie na podstawie ustaleń miejscowego planu zagospodarowania przestrzennego;**

**- NIE DOTYCZY**

### **6 Dane określające wpływ eksploatacji górniczej na działkę lub teren zamierzenia budowlanego, znajdującego się w granicach terenu górniczego;**

**- NIE DOTYCZY**

### **7 Informację i dane o charakterze i cechach istniejących i przewidywanych zagrożeń dla środowiska oraz higieny i zdrowia użytkowników projektowanych obiektów budowlanych i ich otoczenia w zakresie zgodnym z przepisami odrębnymi;**

**- NIE DOTYCZY**

## **8 Inne konieczne dane wynikające ze specyfiki, charakteru i stopnia skomplikowania obiektu budowlanego lub robót budowlanych.**

Niniejszy obiekt będący przedmiotem opracowania jest stosunkowo prostym obiektem. Nie istnieje konieczność podawania innych danych wynikających ze specyfiki, charakteru i stopnia skomplikowania obiektu budowlanego lub robót budowlanych. Takowe nie występują w tym obiekcie.

### **9.0. Uzbrojenie terenu - bez zmian**

Inwestycja nie wymaga wykonania przyłączy zewnętrznych, do budynku doprowadzone są przyłącza elektryczne, wodociągowe, kanalizacyjne, sanitarne, deszczowe, ciepłownicze oraz sieć telefoniczna i internetowa, do których podłączona jest instalacja wewnętrzna.

### **10.0. Dostęp do drogi publicznej – bez zmian**

Dostęp do drogi publicznej na dotychczasowych zasadach poprzez istniejący zjazd z drogi publicznej przy ul. Limanowskiego. Projekt zjazdu wg odrębnego opracowania.

### **11.0. Oddziaływanie inwestycji**

Przedsięwzięcie - przebudowa ze zmianą sposobu użytkowania lokalu mieszkalnego na pomieszczenie dydaktyczne zaprojektowano zgodnie z ustaleniami inwestycji celu publicznego, warunkami technicznymi jakim powinny odpowiadać budynki i ich usytuowanie, prawem budowlanym i przepisami pokrewnymi. Przedsięwzięcie nie stwarza zagrożenia dla jakości wód, gruntów oraz klimatu akustycznego. Przedsięwzięcie nie narusza interesów osób trzecich. Jego oddziaływanie nie wykracza poza granicę przedmiotowej działki. Przedsięwzięcie nie powoduje ograniczenia sposobu zagospodarowania działek sąsiednich i nie wpływa na ograniczenie praw własności osób trzecich. Nie ogranicza osobom trzecim dostępu do drogi publicznej, korzystanie z wody, kanalizacji, energii elektrycznej, środków łączności, nie ogranicza dostępu do światła dziennego.

### **12. Uwagi ogólne**

- Działka posiada istniejący dojazd z wjazdem na drogę publiczną od strony ul. Limanowskiego.
- Zabudowa i zagospodarowanie działki nie ogranicza korzystania z wody, kanalizacji, energii elektrycznej i ciepłej oraz środków łączności dla obiektów

zlokalizowanych na innych działkach. Inwestycja nie zmienia stosunków wodnych na sąsiednich działkach ani nie powoduje zacinienia

- Rozwiązania zastosowane w projekcie nie stwarzają dodatkowej uciążliwości dla działek sąsiednich.
- Miejsca parkingowe w obecnym stanie zapewniają niezbędną ilość miejsc dla planowanej inwestycji – ilość nie ulega zmianie

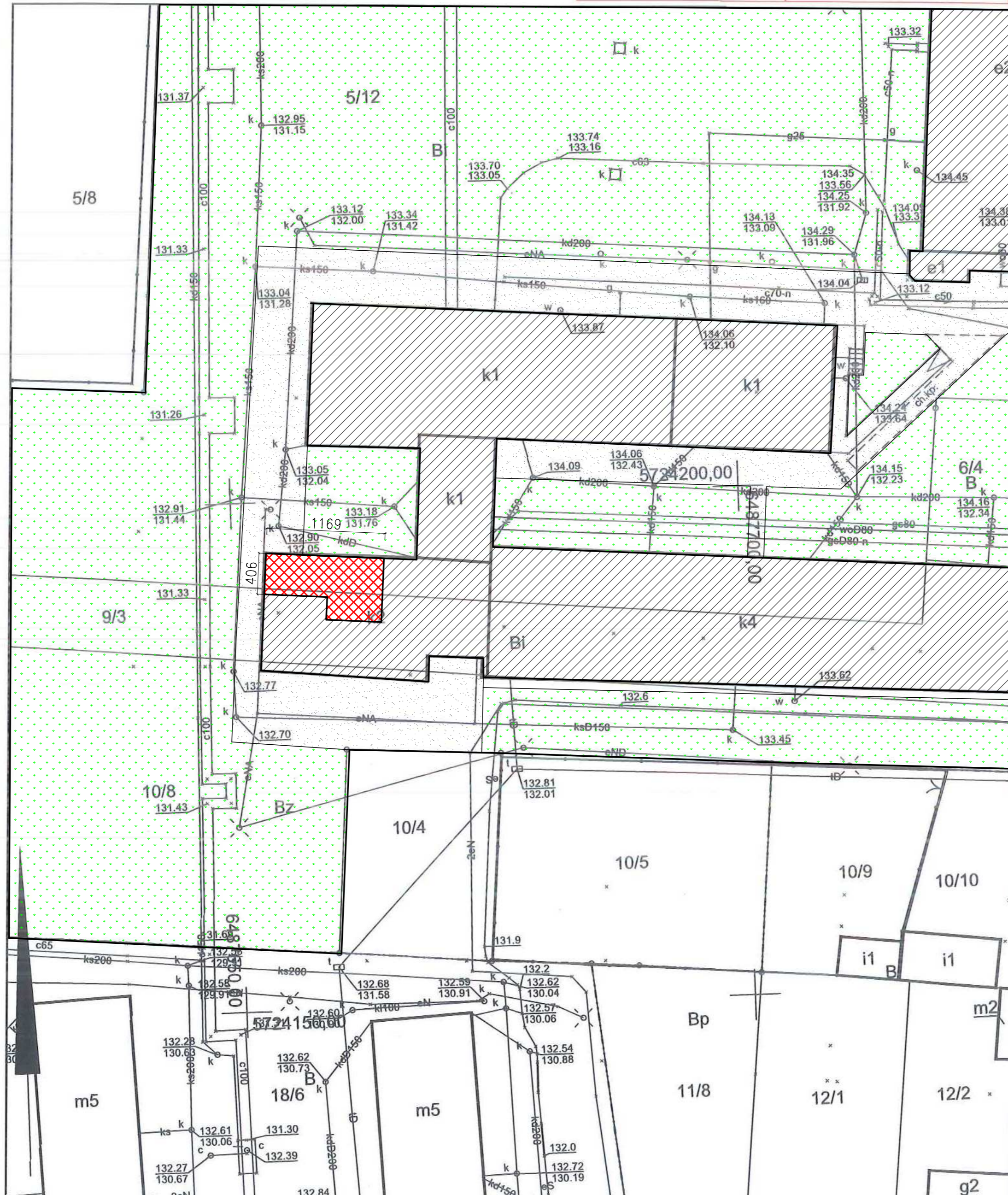


# Mapa zasadnicza

Skala 1:500

Województwo: województwo wielkopolskie  
 Powiat: Powiat Ostrowski  
 Jednostka ewid.: Miasto Ostrów Wielkopolski  
 Obręb: Ostrów Wielkopolski0033  
 Działka: 5/12, 9/3, 10/8  
 Układ wsp.: 2000 strefa 6, PL-EVRF2007-NH  
 Id zamówienia: GGO.6642.4283.2022

Nazwa organu prowadzącego państwowy zasób geodezyjny i kartograficzny	STAROSTA OSTROWSKI
Identyfikator ewidencyjny materiału zasobu	P.3017.2014.3393
Nazwa materiału zasobu	Mapa zasadnicza
Data wykonania kopii materiału zasobu	18-10-2022r.
Imię, nazwisko i podpis osoby reprezentującej organ	z up. STAROSTY Maciej Miazga



## LEGENDA

	LOKALIZACJA NA 1 PIĘTRZE INWESTYCJI – PRZEBUDOWY ZE ZMIANĄ SPOSOBU UŻYTKOWANIA LOKALU MIESZKALNEGO NA POMIESZCZENIE DYDAKTYCZNE	
	Budynki istniejące	2261,00m <sup>2</sup> 18,6%
	Teren utwardzony	1765,00m <sup>2</sup> 14,5%
	Zieleń	3975,63m <sup>2</sup> 66,9%

razem: 12.154,00m<sup>2</sup>

## ZAGOSPODAROWANIE TERENU BEZ ZMIAN

**CONBUD** PRACOWNIA PROJEKTOWA  
 UL. Kunickiego 21, 63-400 Ostrów Wlkp.  
 tel. 500 28 36 38

data:  
WRZESIEŃ 2022r.

**SKALA 1:500**

temat: PRZEBUDOWA ZE ZMIANĄ SPOSOBU UŻYTKOWANIA LOKALU MIESZKALNEGO NA POMIESZCZENIE DYDAKTYCZNE  
 obiekt: INTERNAT  
 inwestor: Województwo Wielkopolskie  
 al. Niepodległości 34, 61-714 Poznań  
 Wielkopolskie Samorządowe Centrum Kształcenia Zawodowego i Ustawicznego  
 ul. Limanowskiego 17, 63-400 Ostrów Wlkp.  
 adres: ul. Limanowskiego 17, 63-400 Ostrów Wlkp.  
 dz. nr 5/12, 9/3, 10/8.

**RYS.1**

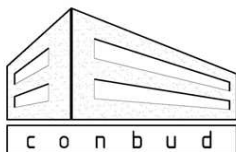
### Plan zagospodarowania działki

ARCHITEKTURA	mgr inż. arch. Paweł Frankiewicz Upr. Bud. 7131/125/P/2001	
ARCHITEKTURA SPRAWDZAJĄCY	mgr inż. arch. Marcin Rześniowiecki Upr. Bud. 44/WPOKK/2012	
OPRACOWANIE	mgr inż. Łukasz Garczarek Upr. Bud. WKP/0089/PWOK/15	









conbud PRACOWNIA PROJEKTOWA

Łukasz Garczarek

Ul. Kunickiego 21, 63-400 Ostrów Wlkp.

Tel. 500-28-36-38 nip: 622-148-48-09

## PROJEKT ARCHITEKTONICZNO - BUDOWLANY

**OBIEKT:** INTERNAT ( kat. IX)

**TEMAT:** PRZEBUDOWA ZE ZMIANĄ SPOSOBU UŻYTKOWANIA LOKALU  
MIESZKALNEGO NA POMIESZCZENIE DYDAKTYCZNE

**ADRES:** Ul. Limanowskiego 17, 63-400 Ostrów Wielkopolski  
dz. nr 5/12, 9/3, 10/8, obręb – 0033, jednostka ew. 301701\_1

**INWESTOR:** Województwo Wielkopolskie, Al. Niepodległości 34, 61-714 Poznań  
Wielkopolskie Samorządowe Centrum Kształcenia Zawodowego  
i Ustawicznego, ul. Limanowskiego 17, 63-400 Ostrów Wlkp.

BRANŻA	IMIĘ I NAZWISKO nr uprawnień budowlanych	PODPIS
ARCHITEKTURA	mgr inż. arch. Paweł Frankiewicz Upr. Bud. Nr 7131/125/P/2001	
ARCHITEKTURA - SPRAWDZAJĄCY	mgr inż. arch. Marcin Rzeźniowiecki Upr. Bud. Nr 44/WPOKK/2012	
OPRACOWANIE- KONSTRUKCJA	mgr inż. Łukasz Garczarek Upr. Bud. Nr WKP/0089/PWOK/15	

**Zawartość opracowania:**

**2.0 Projekt architektoniczno – budowlany**

2.1. Strona tytułowa – projekt architektoniczno – bud.	str. 1
2.2. Zawartość opracowania	str. 2
2.3. Oświadczenie projektantów	str. 3
2.4. Opis techniczny- część budowlana	str. 4 – 6
2.4. Opis ochrony p.poż	str. 7 – 9
2.4. Ekspertyza techniczna	str. 10 – 11
2.5. Spis rysunków	str. 12
2.6. Rysunki	str. 13 - 15

## **Opis techniczny do projektu budowlanego**

**OBIEKT:** INTERNAT ( kat. IX)  
**TEMAT:** PRZEBUDOWA ZE ZMIANĄ SPOSOBU UŻYTKOWANIA LOKALU  
MIESZKALNEGO NA POMIESZCZENIE DYDAKTYCZNE  
**ADRES:** Ul. Limanowskiego 17, 63-400 Ostrów Wielkopolski  
dz. nr 5/12, 9/3, 10/8, obręb – 0033, jednostka ew. 301701\_1  
**INWESTOR:** Województwo Wielkopolskie, Al. Niepodległości 34, 61-714 Poznań  
Wielkopolskie Samorządowe Centrum Kształcenia Zawodowego  
i Ustawicznego, ul. Limanowskiego 17, 63-400 Ostrów Wlkp.

### **1.0 PRZEDMIOT OPRACOWANIA**

Przedmiotem opracowania jest projekt przebudowy ze zmianą sposobu użytkowania lokalu mieszkalnego na pomieszczenie dydaktyczne. Opracowanie obejmuje branżę architektoniczną i konstrukcyjną (w zakresie oceny technicznej).

### **2.0 PODSTAWA OPRACOWANIA**

- 1.1. Zlecenie Inwestora
- 1.2. Decyzja o ustaleniu lokalizacji inwestycji celu publicznego
- 1.3. Inwentaryzacja obiektu
- 1.4. Ekspertyza techniczna
- 1.5. Przepisy prawa i warunki techniczne

### **3.0 OPIS BUDYNKU**

Budynek internatu, częściowo podpiwniczony, w części nadziemnej częściowo parterowy, częściowo jednopiętrowy a częściowo trzypiętrowy. Stropodachy płaskie pokryte papą termozgrzewalną. Budynek w ostatnich latach został częściowo zmodernizowany i poddany kompletnej termomodernizacji. Konstrukcja budynku mieszana, murowa i żelbetowa prefabrykowana.

Budynek ma pięć niezależnych wejścia z zewnątrz na parter i pięć niezależnych wejścia z zewnątrz do piwnic, oraz trzy klatki schodowe, biegnącą przez wszystkie kondygnacje.

Budynek został wybudowany w latach 50 – tych XX wieku.

### **4.0. CHARAKTERYSTYKA ROBÓT BUDOWLANYCH**

- roboty budowlane wykonać zgodnie ze sztuką budowlaną i przepisami bhp.
  1. Rozbiórka ścian działowych
  2. Wykucie i zamurowania
  3. Wykonanie nowych ścian działowych
  4. Roboty instalacyjne
  5. Roboty wykończeniowe

## **5.0. OCHRONA CIEPLNA BUDYNKU**

Ściany budynku oraz dach zostały ocieplone podczas termomodernizacji w latach ubiegłych. Przyjęte w poprzedniej realizacji rozwiązania gwarantują prawidłowe ocieplenie budynku i prawidłową wentylację zgodnie z obowiązującymi wymaganiami.

Z uwagi zakres niniejszego projektu, ograniczający się do drobnej przebudowy pomieszczeń nie wykonuje się charakterystyki energetycznej dla niniejszego budynku.

## **6.0 OGÓLNY OPIS I ZAKRES ROBÓT BUDOWLANYCH**

### **ROZBIÓRKI**

Zerwanie płytek pcv wraz z cokolikami  
skucie płytek z posadzki w łazience  
skucie płytek ze ściany  
usunięcie parapetów  
demontaż szaf w zabudowie  
demontaż armatury łazienkowej  
wyburzenia ścianki działowe  
wyburzenia otworu drzwiowego  
demontaż grzejników  
skucie luźnych tynków  
zmycie ścian  
demontaż instalacji gazowej  
demontaż instalacji elektrycznej i lamp

### **PRZEBUDOWA**

osadzenie nadproża  
wykonanie ścianek działowych gr. 12cm z płyt G/K z wełną mineralną  
zamurowanie drzwi w ścianie  
zamurowanie wnęki podokiennej  
odtworzenie tynków  
szpachlowanie ścian i sufitów  
gruntowanie ścian i sufitów  
malowanie ścian i sufitów  
wykonanie wylewki samopoziomującej  
wykonanie wykładziny pcv z cokolikiem  
montaż parapetów  
montaż drzwi wewnętrznych  
wykonanie sufitów podwieszanych z płyt g/k  
montaż krater wentylacyjnych

### **INSTALACJE ELEKTRYCZNE**

wykonanie rozdzielni  
okablowanie do gniazd  
okablowanie do oświetlenia  
montaż urządzeń

### **INSTALACJE SANITARNE**

montaż grzejników  
wykonanie podejść kanalizacyjnych  
wykonanie podejść wodnych ciepłej i zimnej  
przebudowa istniejących sieci

#### **uwaga:**

przewiduje się również wykonanie innych robót wynikających z kosztorysu

## 9.0. Uwagi końcowe

- 9.1. Niezależnie od informacji technicznych zawartych w projekcie, Wykonawcę poszczególnych robót obowiązują - „Warunki techniczne wykonania robót budowlano-montażowych”, Warszawa 1990r, część I-IV, odpowiednie normy i DTR, które należy traktować jako uzupełnienie dokumentacji.
- 9.2. Materiały budowlane i wykończeniowe oraz wyposażenie wbudowane w budynek muszą posiadać aktualne świadectwa dopuszczenia do stosowania w budownictwie wydane przez ITB (lub równoważną instytucję) oraz świadectwo Państwowego Zakładu Higieny w Warszawie.
- 9.3. Przy robotach przestrzegać i stosować przepisy BHP w szczególności ujęte w planie BIOZ.

Projektant:

# OCHRONA PRZECIWOŻAROWA

**OBIEKT:** INTERNAT ( kat. IX)  
**TEMAT:** PRZEBUDOWA ZE ZMIANĄ SPOSOBU UŻYTKOWANIA LOKALU  
MIESZKALNEGO NA POMIESZCZENIE DYDAKTYCZNE  
**ADRES:** Ul. Limanowskiego 17, 63-400 Ostrów Wielkopolski  
dz. nr 5/12, 9/3, 10/8, obręb – 0033, jednostka ew. 301701\_1

## Projekt nie zmienia warunków pożarowych

### 1) Powierzchnia, wysokość i liczba kondygnacji – bez zmian

Powierzchnia zabudowy – 1868,65 m<sup>2</sup>  
Powierzchnia użytkowa - 4389,56 m<sup>2</sup>  
Powierzchnia użytkowa części remontowanych lokalu – 50,75 m<sup>2</sup>  
Kubatura – 17289,19 m<sup>3</sup>  
Wysokość budynku – 14,0 m budynek zakwalifikowany jako niski (SW)  
Ilość kondygnacji nadziemnych – 4

### 2) Odległość od obiektów sąsiadujących; – bez zmian

Budynek internatu tworzy zwartą zabudowę, a całość stanowi jedną strefę pożarową. Na działce znajduje się również budynek szkoły w odległości 8,0 m od przedmiotowego budynku

### 3) Parametry pożarowe występujących substancji palnych – bez zmian

Spośród materiałów palnych znajdują się między innymi takie materiały jak:

- wyposażenie pomieszczeń np. meble, itp.,

Wyżej wymienione materiały nie są zaliczane do łatwopalnych, nie ulegają samozapaleniu i nie tworzą stężeń wybuchowych.

### 4) Przewidywana gęstość obciążenia ogniowego – bez zmian

nie dotyczy.

### 5) Kategoria zagrożenia ludzi, przewidywana liczba osób na każdej kondygnacji i w poszczególnych pomieszczeniach – bez zmian

Budynek internatu z częściami administracyjno-biurowymi i pomieszczeniami technicznymi z uwagi na jednoczesne przebywanie w nim ponad 50 osób zakwalifikowano do strefy ZLI

Klasa odporności pożarowej - B

### 6) Ocena zagrożenia wybuchem pomieszczeń oraz przestrzeni zewnętrznych – bez zmian

W budynku nie znajdują się pomieszczenia i urządzenia zagrażające wybuchem.

### 7) Podział obiektu na strefy pożarowe – bez zmian

Istniejący obiekt tworzy jedną strefę pożarową – projekt nie wprowadza żadnych zmian w zakresie p.poż



**8) Klasa odporności pożarowej budynku oraz klasa odporności ogniowej i stopień rozprzestrzeniania ognia elementów budowlanych – bez zmian**

Budynek istniejący w klasie B odporności pożarowej .

Elementy konstrukcyjne w klasie B odporności pożarowej spełniają następujące wymogi:

Odporność ogniowa poszczególnych elementów budynku

- główna konstrukcja nośna	- R120
- konstrukcja dachu	- R30
- strop	- REI 60
- ściany zewnętrzne	- EI 60
- ściany wewnętrzne	- EI 30
- przekrycie dachu	- E30

**9) Warunki ewakuacji, oświetlenie awaryjne (bezpieczeństwa i ewakuacyjne) oraz przeszkodowe bez zmian**

Pomieszczenie posiadają 8 wyjść ewakuacyjnych prowadzących na zewnątrz budynku. Z kondygnacji wyższych ewakuacja realizowana jest przez dwie klatki schodowe

**10) Sposób zabezpieczenia przeciwpożarowego instalacji użytkowych, a w szczególności: wentylacyjnej, ogrzewczej, gazowej, elektroenergetycznej, odgromowej; - bez zmian**

Obiekt wyposażono w instalacje odgromową oraz przeciwpożarowy wyłącznik prądu.

**11) Dobór urządzeń przeciwpożarowych w obiekcie, dostosowany do wymagań wynikających z przyjętego scenariusza rozwoju zdarzeń w czasie pożaru, a w szczególności: stałych urządzeń gaśniczych, systemu sygnalizacji pożarowej, dźwiękowego systemu ostrzegawczego, instalacji wodociągowej przeciwpożarowej, urządzeń oddymiających, dźwigów przystosowanych do potrzeb ekip ratowniczych – bez zmian**

Budynek wyposażony jest w instalację hydrantową

• **Wyposażenie w gaśnice – bez zmian**

Obiekt wyposażono w podręczny sprzęt gaśniczy wg normatywu przewidującego jedną jednostkę masy środka gaśniczego 2 kg (lub 3 dm<sup>3</sup>) zawartego w gaśnicach na każde 300 m<sup>2</sup> powierzchni strefy pożarowej zakwalifikowanej do kategorii ZL I. Gaśnice należy rozmieszczać w miejscach łatwo dostępnych i widocznych, z uwzględnieniem, że:

- 1 odległość z każdego miejsca w obiekcie, w którym może przebywać człowiek, do najbliższej gaśnicy nie będzie większa niż 30 m;
- 2 do gaśnic zapewniono dostęp o szerokości co najmniej 1 m.

### **13) Zaopatrzenie w wodę do zewnętrznego gaszenia pożaru - bez zmian**

Dla budynku wymagana ilość wody do zewnętrznego gaszenia pożaru wynosi 10 dm<sup>3</sup>/s z co najmniej jednego hydrantu o średnicy 80 mm. Sieć hydrantów zewnętrznych znajduje się na terenie szkoły .

### **14) Drogi pożarowe - bez zmian**

Dojazd pożarowy zapewniony jest z istniejącej drogi dojazdowej .

## EKSPERTYZA TECHNICZNA

**OBIEKT:** INTERNAT ( kat. IX)  
**TEMAT:** PRZEBUDOWA ZE ZMIANĄ SPOSOBU UŻYTKOWANIA LOKALU  
MIESZKALNEGO NA POMIESZCZENIE DYDAKTYCZNE  
**ADRES:** Ul. Limanowskiego 17, 63-400 Ostrów Wielkopolski  
dz. nr 5/12, 9/3, 10/8, obręb – 0033, jednostka ew. 301701\_1  
**INWESTOR:** Województwo Wielkopolskie, Al. Niepodległości 34, 61-714 Poznań  
Wielkopolskie Samorządowe Centrum Kształcenia Zawodowego  
i Ustawicznego, ul. Limanowskiego 17, 63-400 Ostrów Wlkp.

Budynek istniejący, częściowo parterowy z podpiwniczeniem a w części trzypiętrowy bez podpiwniczenia. Stropodach płaski pokryty papą termozgrzewalną. Budynek w ostatnich latach został częściowo zmodernizowany i poddany kompletnej termomodernizacji, Konstrukcja budynku mieszana, murowa i żelbetowa prefabrykowana. Projekt nie przewiduje zmiany głównych elementów konstrukcji.

**Aktualnie budynek jest użytkowany.**

### DOKUMENTACJA FOTOGRAFICZNA



Zdj. nr 1 Widok na pokój (inventaryzacja, rys.2 pokój nr 2.6)



Zdj. nr 2 Widok na kuchnię (inwentaryzacja, rys.2 kuchnię nr 2.4)

**Stan elementów konstrukcyjnych budynku** – nie stwierdzono rys, pęknięć ani odkształceń konstrukcji. Obiekt użytkowany jest około 35 lat. Grunt pod ławami fundamentowymi ustabilizowany. Projekt nie przewiduje zwiększenia obciążeń istniejącej konstrukcji. Tynki zewnętrzne i wewnętrzne w dobrym stanie.

#### **Wnioski**

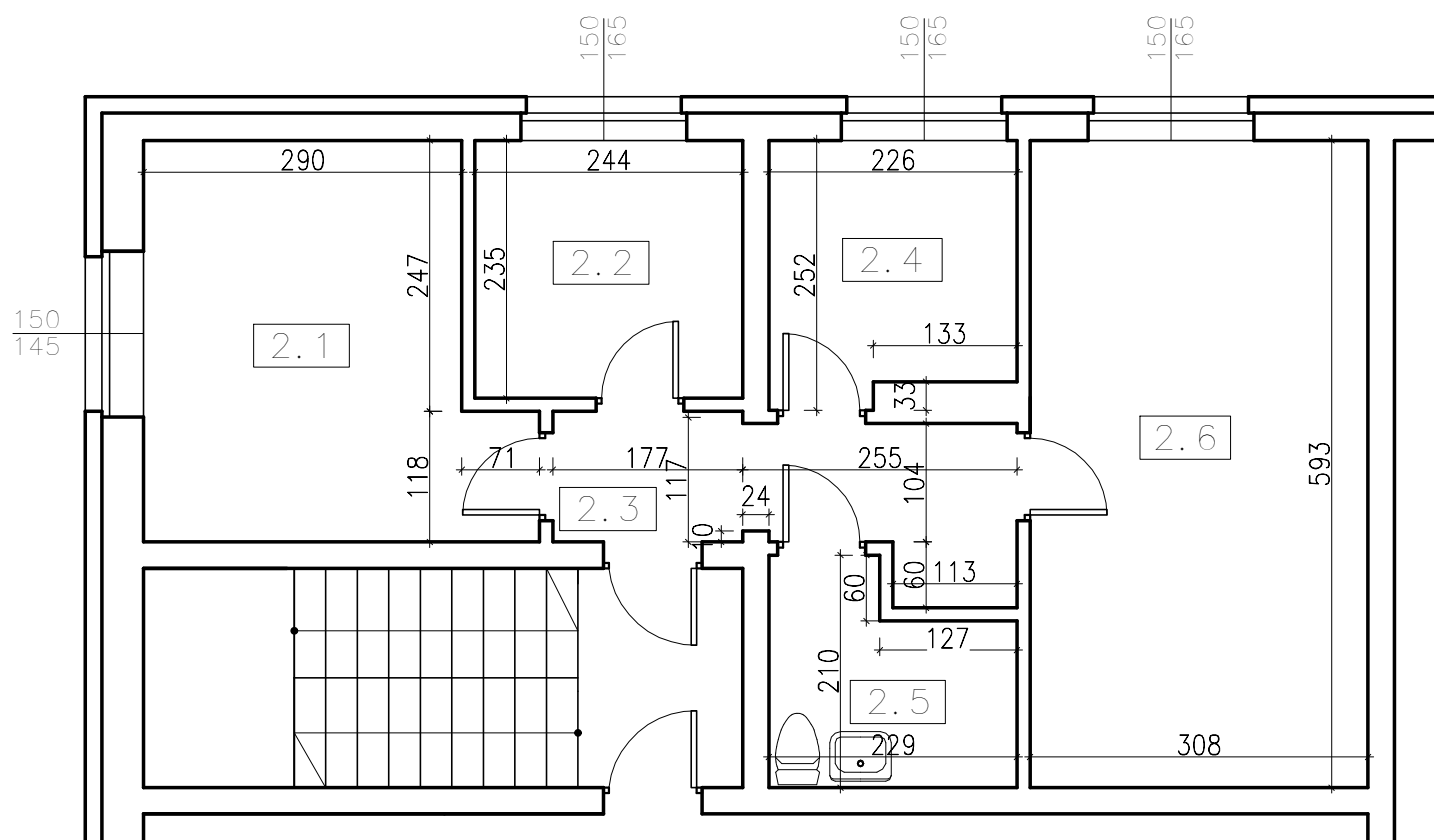
Ze względu na dobry stan techniczny elementów konstrukcyjnych, autor opracowania stwierdza, że obiekt nadaje się do przebudowy i zmiany sposobu użytkowania. Wykonane prace zapewnią poprawienie komfortu dla użytkowników i umożliwią prowadzenie zajęć.

## **SPIS RYSUNKÓW**

NR 1 RZUT 1 PIĘTRA - STAN ISTNIEJĄCY

NR 2 RZUT 1 PIĘTRA - PRZEBUDOWA

NR 3 RZUT LOKALU - PRZEBUDOWA



B I L A N S P O W I E R Z C H N I

Nr	NAZWA POM.	POW.[m <sup>2</sup> ]
2.1	POKÓJ	11,39
2.2	POKÓJ	5,83
2.3	KORYTARZ	5,38
2.4	KUCHNIA	5,26
2.5	ŁAZIENKA	4,05
2.6	POKÓJ	18,26
RAZEM		44,79



CONBUD PRACOWNIA PROJEKTOWA  
 UL. Kunickiego 21, 63-400 Ostrów Wlkp.  
 tel. 500 28 36 38

data:  
 WRZESIEŃ 2022r.

SKALA 1:100

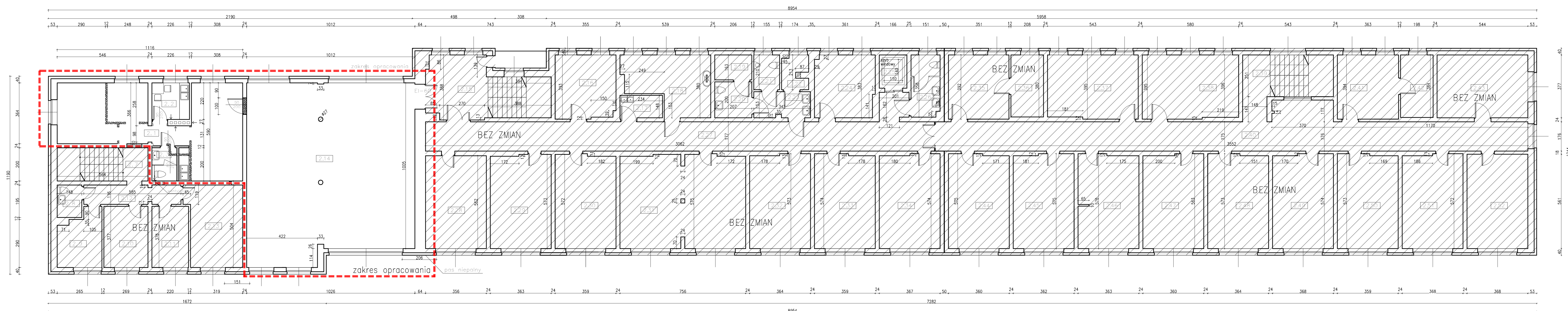
temat: PRZEBUDOWA ZE ZMIANĄ SPOSOBU UŻYTKOWANIA  
 LOKALU MIESZKALNEGO NA POMIESZCZENIE  
 DYDAKTYCZNE  
 obiekt: INTERNAT  
 inwestor: Województwo Wielkopolskie  
 al. Niepodległości 34, 61-714 Poznań  
 Wielkopolskie Samorządowe Centrum Kształcenia  
 Zawodowego i Ustawicznego  
 ul. Limanowskiego 17, 63-400 Ostrów Wlkp.  
 adres: ul. Limanowskiego 17, 63-400 Ostrów Wlkp.  
 dz. nr 5/12, 9/3, 10/8,

RYS.I

RZUT LOKALU – STAN ISTNIEJĄCY

ARCHITEKTURA	mgr inż. arch. Paweł Frankiewicz Upr. Bud. 7131/125/P/2001	
ARCHITEKTURA SPRAWDZAJĄCY	mgr inż. arch. Marcin Rześniowiecki Upr. Bud. 44/WPOKK/2012	
OPRACOWANIE	mgr inż. Łukasz Garczarek Upr. Bud. WKP/0089/PWOK/15	

PLAN S POKRYCZNI	
Nr	NAZWA POM.
1	SALA ZAJEC
2	KUCHNIA
3	WC
RAZEM	



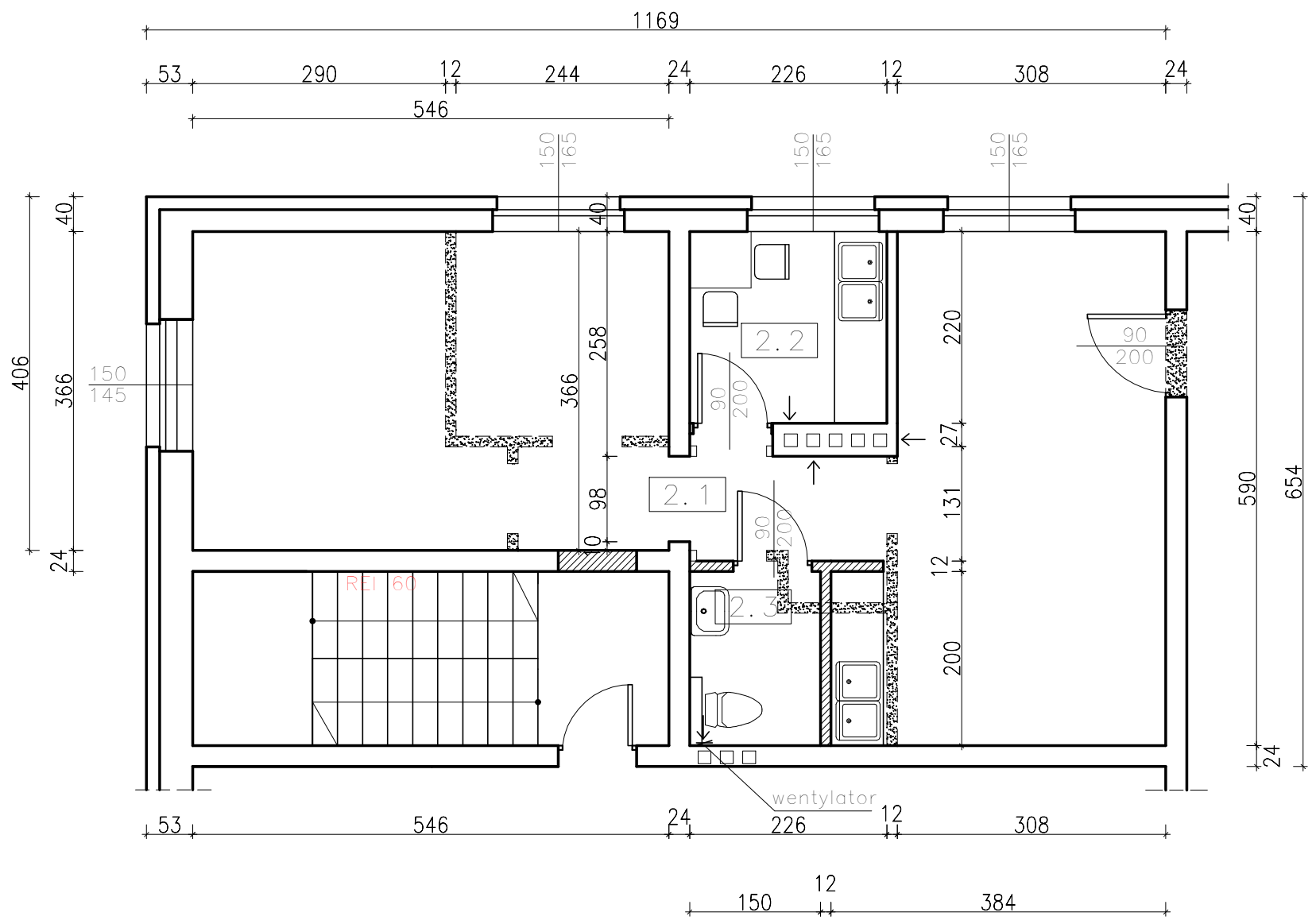
PLAN S POKRYCZNI		
1.0	KUCHNIA	4,72
1.1	KUCHNIA	4,97
1.2	KUCHNIA	3,00
1.3	KUCHNIA	11,28
1.4	KUCHNIA	2,89
1.5	KUCHNIA	8,38
1.6	KUCHNIA	10,14
1.7	KUCHNIA	8,32
1.8	KUCHNIA	6,71
1.9	KUCHNIA	10,14
1.10	KUCHNIA	10,72
1.11	KUCHNIA	22,30
1.12	KUCHNIA	13,58
1.13	KUCHNIA	3,45
1.14	KUCHNIA	16,11
1.15	KUCHNIA	3,38
1.16	KUCHNIA	4,14
1.17	KUCHNIA	2,89
1.18	KUCHNIA	3,45
1.19	KUCHNIA	3,45
1.20	KUCHNIA	3,45
1.21	KUCHNIA	3,45
1.22	KUCHNIA	3,45
1.23	KUCHNIA	3,45
1.24	KUCHNIA	3,45
1.25	KUCHNIA	3,45
1.26	KUCHNIA	3,45
1.27	KUCHNIA	3,45
1.28	KUCHNIA	3,45
1.29	KUCHNIA	3,45
1.30	KUCHNIA	3,45
1.31	KUCHNIA	3,45
1.32	KUCHNIA	3,45
1.33	KUCHNIA	3,45
1.34	KUCHNIA	3,45
1.35	KUCHNIA	3,45
1.36	KUCHNIA	3,45
1.37	KUCHNIA	3,45
1.38	KUCHNIA	3,45
1.39	KUCHNIA	3,45
1.40	KUCHNIA	3,45
1.41	KUCHNIA	3,45
1.42	KUCHNIA	3,45
1.43	KUCHNIA	3,45
1.44	KUCHNIA	3,45
1.45	KUCHNIA	3,45
1.46	KUCHNIA	3,45
1.47	KUCHNIA	3,45
1.48	KUCHNIA	3,45
1.49	KUCHNIA	3,45
1.50	KUCHNIA	3,45
1.51	KUCHNIA	3,45
1.52	KUCHNIA	3,45
1.53	KUCHNIA	3,45
1.54	KUCHNIA	3,45
1.55	KUCHNIA	3,45
1.56	KUCHNIA	3,45
1.57	KUCHNIA	3,45
1.58	KUCHNIA	3,45
1.59	KUCHNIA	3,45
1.60	KUCHNIA	3,45
1.61	KUCHNIA	3,45
1.62	KUCHNIA	3,45
1.63	KUCHNIA	3,45
1.64	KUCHNIA	3,45
1.65	KUCHNIA	3,45
1.66	KUCHNIA	3,45
1.67	KUCHNIA	3,45
1.68	KUCHNIA	3,45
1.69	KUCHNIA	3,45
1.70	KUCHNIA	3,45
1.71	KUCHNIA	3,45
1.72	KUCHNIA	3,45
1.73	KUCHNIA	3,45
1.74	KUCHNIA	3,45
1.75	KUCHNIA	3,45
1.76	KUCHNIA	3,45
1.77	KUCHNIA	3,45
1.78	KUCHNIA	3,45
1.79	KUCHNIA	3,45
1.80	KUCHNIA	3,45
1.81	KUCHNIA	3,45
1.82	KUCHNIA	3,45
1.83	KUCHNIA	3,45
1.84	KUCHNIA	3,45
1.85	KUCHNIA	3,45
1.86	KUCHNIA	3,45
1.87	KUCHNIA	3,45
1.88	KUCHNIA	3,45
1.89	KUCHNIA	3,45
1.90	KUCHNIA	3,45
1.91	KUCHNIA	3,45
1.92	KUCHNIA	3,45
1.93	KUCHNIA	3,45
1.94	KUCHNIA	3,45
1.95	KUCHNIA	3,45
1.96	KUCHNIA	3,45
1.97	KUCHNIA	3,45
1.98	KUCHNIA	3,45
1.99	KUCHNIA	3,45
2.00	KUCHNIA	3,45
2.01	KUCHNIA	3,45
2.02	KUCHNIA	3,45
2.03	KUCHNIA	3,45
2.04	KUCHNIA	3,45
2.05	KUCHNIA	3,45
2.06	KUCHNIA	3,45
2.07	KUCHNIA	3,45
2.08	KUCHNIA	3,45
2.09	KUCHNIA	3,45
2.10	KUCHNIA	3,45
2.11	KUCHNIA	3,45
2.12	KUCHNIA	3,45
2.13	KUCHNIA	3,45
2.14	KUCHNIA	3,45
2.15	KUCHNIA	3,45
2.16	KUCHNIA	3,45
2.17	KUCHNIA	3,45
2.18	KUCHNIA	3,45
2.19	KUCHNIA	3,45
2.20	KUCHNIA	3,45
2.21	KUCHNIA	3,45
2.22	KUCHNIA	3,45
2.23	KUCHNIA	3,45
2.24	KUCHNIA	3,45
2.25	KUCHNIA	3,45
2.26	KUCHNIA	3,45
2.27	KUCHNIA	3,45
2.28	KUCHNIA	3,45
2.29	KUCHNIA	3,45
2.30	KUCHNIA	3,45
2.31	KUCHNIA	3,45
2.32	KUCHNIA	3,45
2.33	KUCHNIA	3,45
2.34	KUCHNIA	3,45
2.35	KUCHNIA	3,45
2.36	KUCHNIA	3,45
2.37	KUCHNIA	3,45
2.38	KUCHNIA	3,45
2.39	KUCHNIA	3,45
2.40	KUCHNIA	3,45
2.41	KUCHNIA	3,45
2.42	KUCHNIA	3,45
2.43	KUCHNIA	3,45
2.44	KUCHNIA	3,45
2.45	KUCHNIA	3,45
2.46	KUCHNIA	3,45
2.47	KUCHNIA	3,45
2.48	KUCHNIA	3,45
2.49	KUCHNIA	3,45
2.50	KUCHNIA	3,45
2.51	KUCHNIA	3,45
2.52	KUCHNIA	3,45
2.53	KUCHNIA	3,45
2.54	KUCHNIA	3,45
2.55	KUCHNIA	3,45
2.56	KUCHNIA	3,45
2.57	KUCHNIA	3,45
2.58	KUCHNIA	3,45
2.59	KUCHNIA	3,45
2.60	KUCHNIA	3,45
2.61	KUCHNIA	3,45
2.62	KUCHNIA	3,45
2.63	KUCHNIA	3,45
2.64	KUCHNIA	3,45
2.65	KUCHNIA	3,45
2.66	KUCHNIA	3,45
2.67	KUCHNIA	3,45
2.68	KUCHNIA	3,45
2.69	KUCHNIA	3,45
2.70	KUCHNIA	3,45
2.71	KUCHNIA	3,45
2.72	KUCHNIA	3,45
2.73	KUCHNIA	3,45
2.74	KUCHNIA	3,45
2.75	KUCHNIA	3,45
2.76	KUCHNIA	3,45
2.77	KUCHNIA	3,45
2.78	KUCHNIA	3,45
2.79	KUCHNIA	3,45
2.80	KUCHNIA	3,45
2.81	KUCHNIA	3,45
2.82	KUCHNIA	3,45
2.83	KUCHNIA	3,45
2.84	KUCHNIA	3,45
2.85	KUCHNIA	3,45
2.86	KUCHNIA	3,45
2.87	KUCHNIA	3,45
2.88	KUCHNIA	3,45
2.89	KUCHNIA	3,45
2.90	KUCHNIA	3,45
2.91	KUCHNIA	3,45
2.92	KUCHNIA	3,45
2.93	KUCHNIA	3,45
2.94	KUCHNIA	3,45
2.95	KUCHNIA	3,45
2.96	KUCHNIA	3,45
2.97	KUCHNIA	3,45
2.98	KUCHNIA	3,45
2.99	KUCHNIA	3,45
3.00	KUCHNIA	3,45
RAZEM		114,73

**SKALA 1:100**

**RYŚ 2**

**RZUT 1 PIĘTRA - przebudowa**

Architektura	mgr inż. arch. Piotr Frąckiewicz	mgr inż. arch. Michał Rzesutowski
Projektant	mgr inż. arch. Michał Rzesutowski	mgr inż. arch. Michał Rzesutowski
Opis	mgr inż. inż. inżynier	mgr inż. inż. inżynier
Opis	mgr inż. inż. inżynier	mgr inż. inż. inżynier

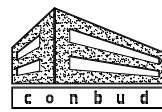


### LEGENDA

	ŚCIANY ISTNIEJĄCE
	ŚCIANY PROJEKTOWANE
	ŚCIANY DO WYBURZENIA

### BILANS POWIERZCHNI

Nr	NAZWA POM.	POW.[m <sup>2</sup> ]
2.1	SALA ZAJĘĆ	42,78
2.2	KUCHNIA	4,97
2.3	WC	3,00
RAZEM		50,75



**CONBUD** PRACOWNIA PROJEKTOWA  
 UL. Kunickiego 21, 63-400 Ostrów Wlkp.  
 tel. 500 28 36 38

data:  
 WRZESIEŃ 2022r.

**SKALA 1:100**

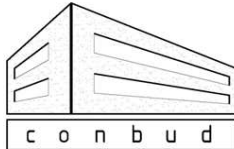
temat: PRZEBUDOWA ZE ZMIANĄ SPOSOBU UŻYTKOWANIA  
 LOKALU MIESZKALNEGO NA POMIESZCZENIE  
 DYDAKTYCZNE  
 obiekt: INTERNAT  
 inwestor: Województwo Wielkopolskie  
 al. Niepodległości 34, 61-714 Poznań  
 Wielkopolskie Samorządowe Centrum Kształcenia  
 Zawodowego i Ustawicznego  
 ul. Limanowskiego 17, 63-400 Ostrów Wlkp.  
 adres: ul. Limanowskiego 17, 63-400 Ostrów Wlkp.  
 dz. nr 5/12, 9/3, 10/8,

**RYS.3**

### RZUT LOKALU – przebudowa

ARCHITEKTURA	mgr inż. arch. Paweł Frankiewicz Upr. Bud. 7131/125/P/2001	
ARCHITEKTURA SPRAWDZAJĄCY	mgr inż. arch. Marcin Rześniowiecki Upr. Bud. 44/WPOKK/2012	
OPRACOWANIE	mgr inż. Łukasz Garczarek Upr. Bud. WKP/0089/PWOK/15	





conbud PRACOWNIA PROJEKTOWA

Łukasz Garczarek

Ul. Kunickiego 21, 63-400 Ostrów Wlkp.

Tel. 500-28-36-38 nip: 622-148-48-09

## **UZGODNIENIA, OPINIE I INNE DOKUMENTY**

- |   |             |
|---|-------------|
| 3.1. Informacja dotycząca BIOZ                                  | str. 1- 3   |
| 3.2. kopia miejscowego planu zagospodarowania<br>przestrzennego | str. 4 - 20 |

**INFORMACJA DOTYCZĄCA BEZPIECZEŃSTWA  
I OCHRONY ZDROWIA**

**OBIEKT:** INTERNAT ( kat. IX)

**TEMAT:** PRZEBUDOWA ZE ZMIANĄ SPOSOBU UŻYTKOWANIA LOKALU  
MIESZKALNEGO NA POMIESZCZENIE DYDAKTYCZNE

**ADRES:** Ul. Limanowskiego 17, 63-400 Ostrów Wielkopolski  
dz. nr 5/12, 9/3, 10/8, obręb – 0033, jednostka ew. 301701\_1

**INWESTOR:** Województwo Wielkopolskie, Al. Niepodległości 34, 61-714 Poznań  
Wielkopolskie Samorządowe Centrum Kształcenia Zawodowego  
i Ustawicznego, ul. Limanowskiego 17, 63-400 Ostrów Wlkp.

**Projektant :** mgr inż. Łukasz Garczarek  
uprawnienia: Nr WKP/0089/PWOK/15

Ostrów Wlkp. 21 wrzesień 2022 r.

## **Cześć opisowa do informacji dotyczącej bezpieczeństwa i ochrony zdrowia**

### **1.0. Zakres robót i kolejność ich wykonywania.**

Projektowany budynek będzie zmodernizowany w pełnym zakresie, zgodnie z projektem budowlanym.

Realizację robót dla poszczególnych budynków przewiduje się w następującej kolejności:

- Rozbiórka ścian działowych
- Wykucie i zamurowania
- Wykonanie nowych ścian działowych
- Roboty instalacyjne
- Roboty wykończeniowe

### **6. Wykaz istniejących obiektów budowlanych.**

Na działce znajduje się szkoła i budynek internatu, który zostanie poddany drobnej przebudowie i remontowi.

### **7. Elementy zagospodarowania terenu przy którym może powstać zagrożenie bezpieczeństwa i zdrowia ludzi.**

Zagospodarowanie terenu budowy winno być zgodne z przepisami rozdziału 3 i 4 Rozporządzenia Ministra Infrastruktury z dn. 6.02.2003r. DU. Nr 47.

### **8. Wskazanie zagrożeń występujących podczas realizacji robót.**

Na przedmiotowej budowie będą występowały roboty budowlane wymienione w art. 21 a ust. 2 Ustawy z dnia 07.07.1994 r- Prawo budowlane, tj. stwarzające ryzyko powstania zagrożenia bezpieczeństwa i zdrowia ludzi.

- Prace stwarzające zagrożenie upadku z wysokości ponad 5,0 m występowały będą przy montażu konstrukcji dachowej, wentylatorów, obróbek kalenicowych i pokrycia dachowego.

### **6 Montaż elementów konstrukcji stalowej przy użyciu dźwigu.**

- Przy pracach montażowych może być zatrudniony tylko pracownik, który ma kwalifikacje do wykonania tego rodzaju prac.
  - Pracownik musi posiadać świadectwo lekarskie uprawniające do pracy przy montażu w szczególności do pracy na wysokościach.
  - Monterzy konstrukcji podlegają majstrowi kierującemu pracami montażowymi oraz kierownikowi budowy.
  - Przy montażu należy posługiwać się wyłącznie sprzętem bezpiecznym i wypróbowanym z odpowiednimi atestami.
  - Pracownicy powinni przestrzegać szczegółowych instrukcji opracowanych przez kierownika budowy.
  - W celu zachowania stateczności montowanej konstrukcji podnoszony element powinien być uchwycony powyżej swego środka ciężkości, a każdy ustawiany element powinien znajdować się w stanie równowagi stałej a nie chwiejnej.
- W czasie montażu konstrukcja może być bardziej narażona na przekroczenie wytrzymałości obliczeniowej i granicznych odkształceń aniżeli w czasie normalnej eksploatacji po zmontowaniu, ponieważ w czasie montażu nie stasuje się tylu usztywnień ile przewiduje projekt konstrukcyjny. Obowiązkiem jest zatem prawidłowa organizacja robót montażowych oraz ścisły nadzór kierownika budowy.

### **7 Pozostałe roboty nie stwarzają zagrożenia dla wykonawców, użytkowników oraz otoczenia. Należy je wykonać zgodnie z projektem, obowiązującymi przepisami i Polskimi Normami, przepisami p.poz., przepisami bezpieczeństwa i higieny pracy w szczególności mając na względzie zasady bezpieczeństwa i ochrony zdrowia zawarte w przepisach wydanych na podstawie ustawy Prawo Budowlane art. 23a.**

- 9. Sposób prowadzenia instruktażu pracowników przy wykonywaniu robót szczególnie niebezpiecznych.**  
Przed przystąpieniem do robót wykazanych w pkt. 4 jako szczególnie niebezpiecznych kierownik budowy ma obowiązek:
- 8** Sprawdzić czy wytypowani do ww robót pracownicy posiadają ważne badania lekarskie dopuszczające ich do pracy na wysokości
- 9** Przeprowadzić odpowiednie stanowiskowe szkolenie BHP z wytypowanymi do wykonania ww robót pracownikami
- 10** Wyposażyć pracowników w niezbędny sprzęt ochronny
- 11** Budowa realizowana będzie przez firmy budowlane zatrudniające pracowników przeszkolonych pod względem BHP. Ilość zatrudnionych pracowników nie przekroczy 20 osób. Pracochłonność robót przekroczy 500 osobodni.  
Niezbędne jest opracowanie szczegółowego planu BIOZ przez kierownika budowy.
- 10. Niezbędne środki techniczne zapobiegające niebezpieczeństwom wynikającym z wykonanych robót szczególnie niebezpiecznych. Przed przystąpieniem do robót wykazanych w pkt. 4 kierownik budowy ma obowiązek przejąć bezpośredni nadzór nad ich wykonaniem i zapewnić następujące zabezpieczenia:**
- 6.1. Środki ochrony zbiorowej
- 1.2.1. Oznaczyć i zabezpieczyć strefę niebezpieczną wokół budynku w trakcie wykonywania ww robót.  
Na budowie nie występują substancje niebezpieczne dla zdrowia ani strefy szczególnego zagrożenia zdrowia. Istniejący układ dróg umożliwia dojazd do budynków i ewentualną ewakuację.
- 6.2. Środki ochrony osobistej.  
W trakcie wykonywania ww robót wyposażyć pracowników w niezbędny sprzęt ochrony osobistej.

Opracował: